



**Ural Federal
University**

named after the first President
of Russia B.N.Yeltsin

**ГОРОДСКАЯ СРЕДА КАК КОМПЛЕКСНЫЙ ФАКТОР
ВЛИЯНИЯ НА СОЦИАЛЬНУЮ АКТИВНОСТЬ В
СТАРОСТИ**



Воронина Л.И., к.с.н., доцент,
кафедра ТМиПО ГМУ, УрФУ



Зайцева Е.В., к.с.н., доцент,
кафедра ТМиПО ГМУ, УрФУ



Касьянова Т.И.,
к. пед. н., кафедра ТМиПО
ГМУ, УрФУ



**Ural Federal
University**

named after the first President
of Russia B.N.Yeltsin



ЦЕЛЬ ИССЛЕДОВАНИЯ

- изучение социальной активности пожилых людей в условиях городской среды;
- оценка представителями этой социальной общности комплексных возможности таковой среды

ОСНОВНЫЕ ВЫВОДЫ ПО ОБЗОРУ СУЩЕСТВУЮЩИХ ИССЛЕДОВАНИЙ

№ 1.

Тематика социальной активности пожилых людей в условиях города развивается с 2006 года

Всемирная организация здравоохранения:

- Концепция активного старения;
- Инициатива «Города и сообщества, доброжелательные к пожилым людям» (Age-Friendly Cities)

Заложена традиция по выявлению преимуществ и препятствий, с которыми пожилые люди встречаются в городской жизни;

Разработан Индекс качества жизни пожилых людей (Global AgeWath Index)

ОСОБЕННОСТИ РЕАЛИЗАЦИИ В РФ МЕЖДУНАРОДНОЙ ИНИЦИАТИВЫ «ГОРОДА И СООБЩЕСТВА, ДОБРОЖЕЛАТЕЛЬНЫЕ К ПОЖИЛЫМ ЛЮДЯМ»

РФ присоединилась к международной инициативе «Города и сообщества, доброжелательные к пожилым людям»

ВЛИЯНИЕ ДЕМОГРАФИЧЕСКИХ ПРОЦЕССОВ:

- увеличение доли городского населения в общей численности населения РФ
- увеличение количества пожилых граждан

Реализуется национальный проект «Формирование комфортной городской среды» (см. государственная программа «Жилье и городская среда»)

№ 2

В НАЦИОНАЛЬНОМ ПРОЕКТЕ НЕТ ПЕРЕЧНЯ ПОКАЗАТЕЛЕЙ ДЛЯ ОЦЕНКИ КАЧЕСТВА ГОРОДСКОЙ СРЕДЫ ИМЕННО ДЛЯ ПОЖИЛЫХ ГОРОЖАН

ИСПОЛЬЗУЮТСЯ ТОЛЬКО ОБЩИЕ ПОКАЗАТЕЛИ:

- содержание города,
- благоустройство дворов,
- создание и благоустройство общественных территорий,
- мнение жителей о состоянии городской среды и результативности управления



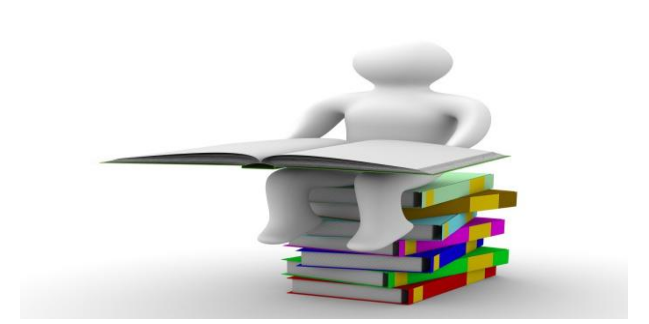
ОСОБЕННОСТИ РЕАЛИЗАЦИИ В РФ МЕЖДУНАРОДНОЙ ИНИЦИАТИВЫ «ГОРОДА И СООБЩЕСТВА, ДОБРОЖЕЛАТЕЛЬНЫЕ К ПОЖИЛЫМ ЛЮДЯМ»

№ 2

- Разработан проект «Индекс качества городской среды».
- Учтены особенности географического пространства и климата России

10 размерно-климатических групп для расчета индикаторов

1117 городов разделены на крупнейшие, крупные, большие, средние, малые



РОССИЙСКАЯ СОЦИОЛОГИЯ ГОРОДА

МЕТОДОЛОГИЧЕСКИЕ ПОДХОДЫ, ЗАЛОЖЕННЫЕ Р. ПАРКОМ:

город как совокупность сообществ, каждое из которых – независимая культурная единица со своими стандартами, моралью и традициями, определяющими поведение людей в городе.

МЕТОДОЛОГИЧЕСКИЕ ПОДХОДЫ, ОБОСНОВАННЫЕ Е. БЁРДЖЕССОМ:

городские сообщества, как социальные сообщества, независимые культурные единицы, имеющие свои специфические сложности в установлении солидарности, социального контроля, координации, преодолении разобщенности в условиях городов



НОВОЕ В ИЗУЧЕНИИ РОССИЙСКИМИ СОЦИОЛОГАМИ РАЗЛИЧНЫХ АСПЕКТОВ ГОРОДСКОЙ СРЕДЫ И ЕГО ПРОСТРАНСТВА

- Понятие «**контрурбанизация**» или **миграция** из городской местности в сельскую (Zvyagintsev V., Neuvazhaeva M. 2015).
- Новые **общественные пространства мегаполиса**: торгово-развлекательные центры и парковые зоны (Нотман О. В., Багирова А. П. 2018).
- Возможности городской среды в жизни пожилых граждан: исследования о **фитнес-центрах и их услугах для жителей крупного города**, в т.ч. пожилых людей (Мехришвили Л.Л. Ткачева Н.А. 2019).



ИССЛЕДОВАНИЯ НА ТЕМУ «ВОЗМОЖНОСТИ ДОСУГА, КАК ОДНА ИЗ ФОРМ СОЦИАЛЬНОЙ АКТИВНОСТИ ПОЖИЛЫХ ЛЮДЕЙ»

В основном исследования по теме досуга пожилых только в рамках комплексных центров социального обслуживания (Левина Е.В. 2017; Тугарова Л.С. 2014; Савинов Л.И., Кочетков С.С. 2017 и др.)

????

РЕАЛИИ РОССИЙСКИХ ГОРОДОВ ПОЖИЛЫЕ ЛЮДИ – ЭТО

- слушатели филармоний
- зрители театров
- посетители музеев
- практика установления скидок на билеты в театры

РЕЗУЛЬТАТЫ ОПРОСА ВСЕРОССИЙСКОГО ЦЕНТРА ИЗУЧЕНИЯ ОБЩЕСТВЕННОГО МНЕНИЯ (2024 Г.)

«Сегодня каждого четвертого россиянина можно назвать театралом - 25% россиян посещают театр несколько раз в год и чаще, это почти в два раза выше в сравнении с 2008 годом (13%)».



**Ural Federal
University**

named after the first President
of Russia B.N.Yeltsin



ИССЛЕДОВАНИЯ НА ТЕМУ «СТАРЕНИЕ НАСЕЛЕНИЯ ГЛОБАЛЬНЫХ ГОРОДОВ»

- Выяснение причин, почему, несмотря на очевидные недостатки города, пожилые остаются жить в крупных городах (Новосёлова Е. Н. 2015).
- Практически нет исследований о предпочтениях пожилых людей по выбору мест проживания (имеются в виду район, этажность, озеленение, конкретная инфраструктура и т.д.), о восприятии облика города

Есть исследования, где предмет изучения - условия проживания в доме-интернате для престарелых и инвалидов (Лиджи-Горяева С.Э. 2017)

Но таковой дом не часть городской среды, а часть системы социального обслуживания



**Ural Federal
University**

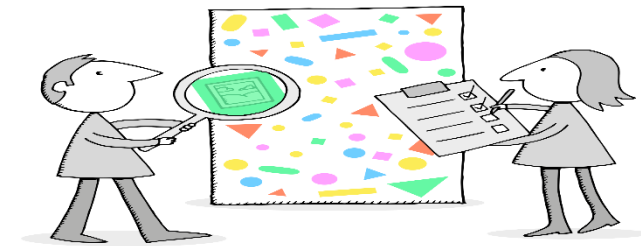
named after the first President
of Russia B.N.Yeltsin



ВЫВОД О СОСТОЯНИИ ИССЛЕДОВАНИЙ О СОЦИОЛОГИИ СТАРЕНИЯ В ГОРОДСКОЙ СРЕДЕ

МАЛО ИССЛЕДОВАНИЙ

- о возможностях социальной активности в старости в условиях, создаваемых в российских городах для пожилых людей;
- о различиях влияния городской среды больших и малых городов на активность пожилых людей



ЧТО СДЕЛАНО НАМИ?

- В течение нескольких лет – инициативное исследование.
- Использован междисциплинарный подход, основанный на понятиях и методах, применяемых в социологии старости и социологии города.
- Применен количественный метод - опрос с применением случайной выборки, использованием анкеты в Google форме.

РЕСПОНДЕНТЫ –

представители старшего возраста (n=418) в возрасте от 50 до 72 лет, проживающие в Свердловской области и Екатеринбурге.

ВЫДЕЛЕНА ВОЗРАСТНЫЕ ГРУППЫ:

граждане с 60 до 64 лет, 65-69 лет, 70-74 года и старше 75 лет.

Самая многочисленная группа респондентов от 60 до 64 лет, численность остальных возрастных групп примерно одинакова.

ЧТО СДЕЛАНО НАМИ?

ДЛЯ ИНФОРМАЦИИ

Население Свердловской области - 4 239 161 человек,

из них городское население – 3 639 118 человек или 85,8%,

сельское население – 600 043 человек или 14,2 %.

Население старше трудоспособного в Свердловской области - 24,3%

Екатеринбург - крупнейший город России (1 532 970 человек)

ПО КАЧЕСТВУ ГОРОДСКОЙ СРЕДЫ

Екатеринбург – 10-й город в РФ, где население больше 1 млн (данные рейтинга проекта «Индекс качества городской среды», 2023 г.)

на первом месте – Москва,

ОЦЕНКА ПОКАЗАТЕЛЕЙ:

качество

жилья,

улично-дорожной сети,

озеленения,

состояние

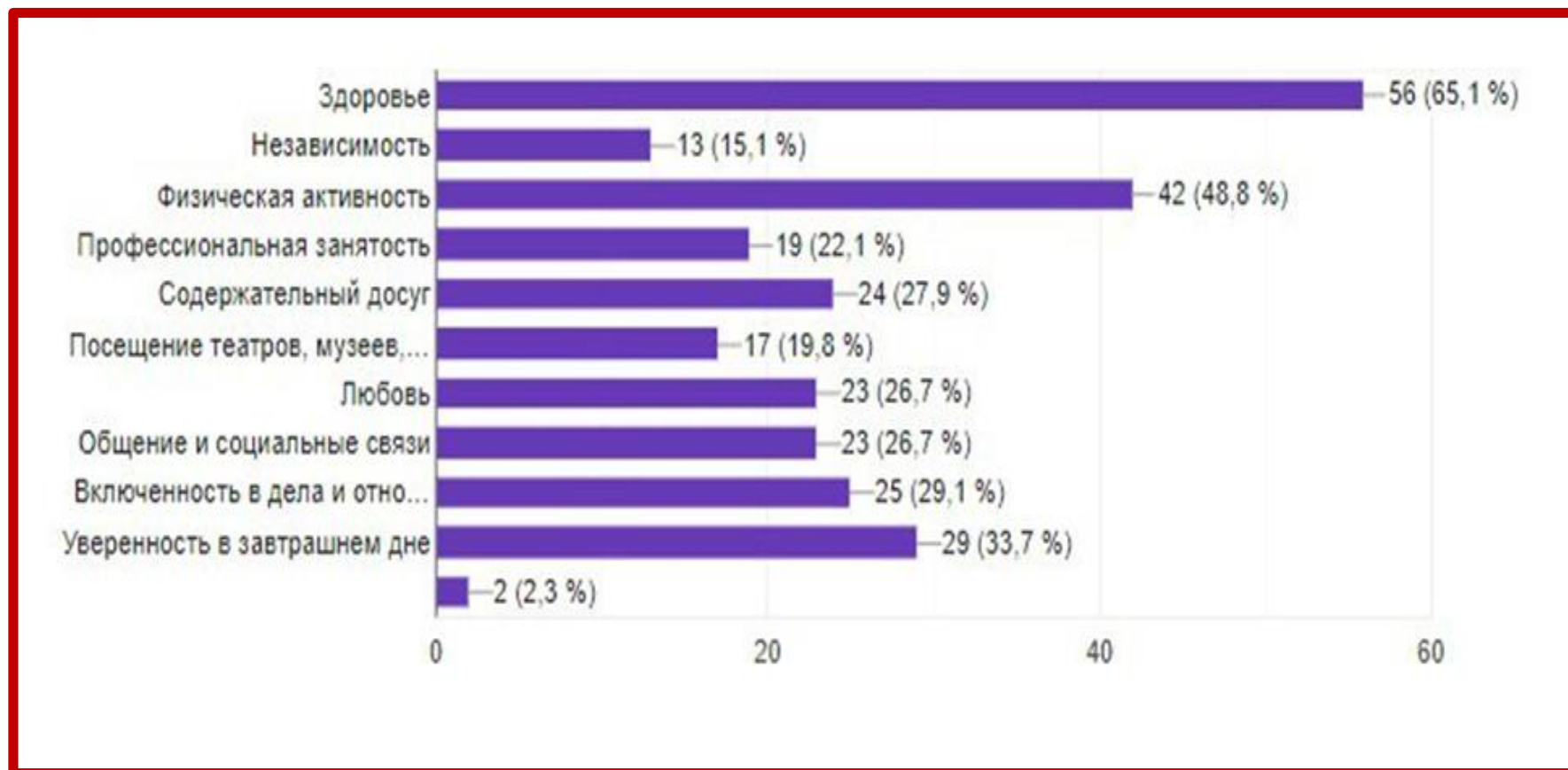
общественно-деловых мест,

социально-досуговой инфраструктуры,

общегородского пространства (его безопасность, комфортность, экологичность, разнообразие). ¹²



ХАРАКТЕРИСТИКИ СОЦИАЛЬНОЙ АКТИВНОСТИ В СТАРОСТИ, НАИБОЛЕЕ ЗНАЧИМЫЕ ДЛЯ РЕСПОНДЕНТОВ (В % ОТ ОБЩЕГО ЧИСЛА)





**Ural Federal
University**

named after the first President
of Russia B.N.Yeltsin



ХАРАКТЕРИСТИКИ ГОРОДСКОЙ СРЕДЫ КРУПНОГО ГОРОДА, КОТОРЫЕ ПОЛОЖИТЕЛЬНО ВЛИЯЮТ НА СОЦИАЛЬНУЮ АКТИВНОСТЬ В СТАРОСТИ ИЛИ НА АКТИВНОЕ ДОЛГОЛЕТИЕ

75 % респондентов:

- большой выбор товаров, услуг, фармацевтических средств;
- возможность интересно проводить досуг (музеи, выставочные залы, театры, городские экскурсии).

25 % респондентов:

наличие торгово-развлекательных центров, как мест приобретения качественных продуктов, посещения кинотеатров, кафе и общения



ОТРИЦАТЕЛЬНЫЕ ХАРАКТЕРИСТИКИ ЖИЗНИ ПОЖИЛЫХ В КРУПНОМ ГОРОДЕ

65% респондентов:

- плохая экология, загрязненный воздух (дым, выхлопные газы)
- каждодневный стресс (сумасшедший ритм большого города, большое количество людей в транспорте)

35 % респондентов:

фактор - привычным, отношение к нему нейтральное



**Ural Federal
University**

named after the first President
of Russia B.N.Yeltsin



ПРОДОЛЖЕНИЕ ЖИЗНИ В ГОРОДА ПОСЛЕ ОКОНЧАНИЯ ТРУДОВОЙ КАРЬЕРЫ

10 % респондентов:

нет смысла жить непосредственно в городе, особенно в его центре.

Основные причины решения уехать из крупного города:

- театры и концерты не нужны , но нужно экономить деньги.
- из большого города переедут жить в небольшие города или будут жить в своих домах, расположенных в садоводческих товариществах.
- Оплата за содержание которых значительно ниже, чем за городскую квартиру.

25 % респондентов:

- вынуждены жить в городе, даже при отрицательном отношении к таковой жизни. Это пожилые женщины, ставшие вдовами, и не умеющие водить автомобиль.



КОРРЕЛЯЦИЯ МЕЖДУ ОЦЕНИВАНИЕМ ОТРИЦАТЕЛЬНЫХ ХАРАКТЕРИСТИК ЖИЗНИ В БОЛЬШОМ ГОРОДЕ И ВЫБОРОМ ВРЕМЕННОГО / ПОСТОЯННОГО МЕСТА ЖИТЕЛЬСТВА

65 % респондентов

отметили как положительные, так и отрицательные характеристики жизни в большом городе из них 55 % летом живут за городом (на даче, расположенной за чертой города, или в деревне в собственном доме), осенью возвращаются в городскую квартиру.

10 % респондентов

имеют дома в коттеджных поселках на окраине уральских городов или недалеко от городов.

Практически все респонденты, независимо от уровня доходов указали причины временного проживания за городом

хорошая экология,
возможность физической активности,
выращивание на своих участках овощей и фруктов, в которых отсутствуют вредные и опасные вещества.

Для некоторых:

необходимость постоянно экономить, особенно на квартирной плате



ОЦЕНКА ВОЗМОЖНОСТИ УСЛОВИЙ И ДОСТУПНОСТИ ЗАНЯТИЙ ФИЗИЧЕСКОЙ АКТИВНОСТЬЮ ДЛЯ ПЕНСИОНЕРОВ

70,9% респондентов:

в городе, местах их проживания есть парки, скверы, лес, где можно заниматься скандинавской ходьбой, бегать, гулять с собакой.

Условия для физической активности, включая спорт:

10,5% - условия отличные

29,1% - условия хорошие,

49,7% респондентов - условия удовлетворительные

19,8% условия - неудовлетворительные



**Ural Federal
University**

named after the first President
of Russia B.N.Yeltsin



БЮДЖЕТ ВРЕМЕНИ ПОЖИЛЫХ ЛЮДЕЙ – ЖИТЕЛЕЙ КРУПНОГО ГОРОДА

142 минуты ежедневно досуговая деятельность пожилых граждан в общем бюджете времени

- 24 % респондентов отмечают посещение театров, концертов и кино
- 29,7 % - религиозные мероприятия и церкви
- 21,3 % опрошенных увлекаются коллекционированием.
- 5 % респондентов регулярно посещают кафе, бары, рестораны, дискотеки и клубы



ВЫВОДЫ ПО РЕЗУЛЬТАТАМ ИССЛЕДОВАНИЯ

ГОРОДСКАЯ СРЕДА КРУПНОГО ГОРОДА ПОКА НЕОДНОЗНАЧНАЯ ПО СВОИМ ХАРАКТЕРИСТИКАМ К ПОЖИЛЫМ ЛЮДЯМ, КАК СОЦИАЛЬНОЙ ОБЩНОСТИ.

- Есть положительные характеристики крупного города**, привлекательные для пожилых: большое количество театров, кинотеатров, клубов, кафе, спортивных комплексов и площадок.
- Есть отрицательные характеристики:** дороговизна жизни в крупном городе, загруженность общественного транспорта, высокий ритм жизни.

В программе Екатеринбурга «Формирование комфортной городской среды» реализуются такие же подходы, как и в других российских крупных городах:

- отдельно условия для пожилых не создают,
- основное внимание уделяется семьям с детьми, молодежи.



БЛАГОДАРЮ ЗА ВНИМАНИЕ!

**Контакты:
I.i.voronina@urfu.ru**